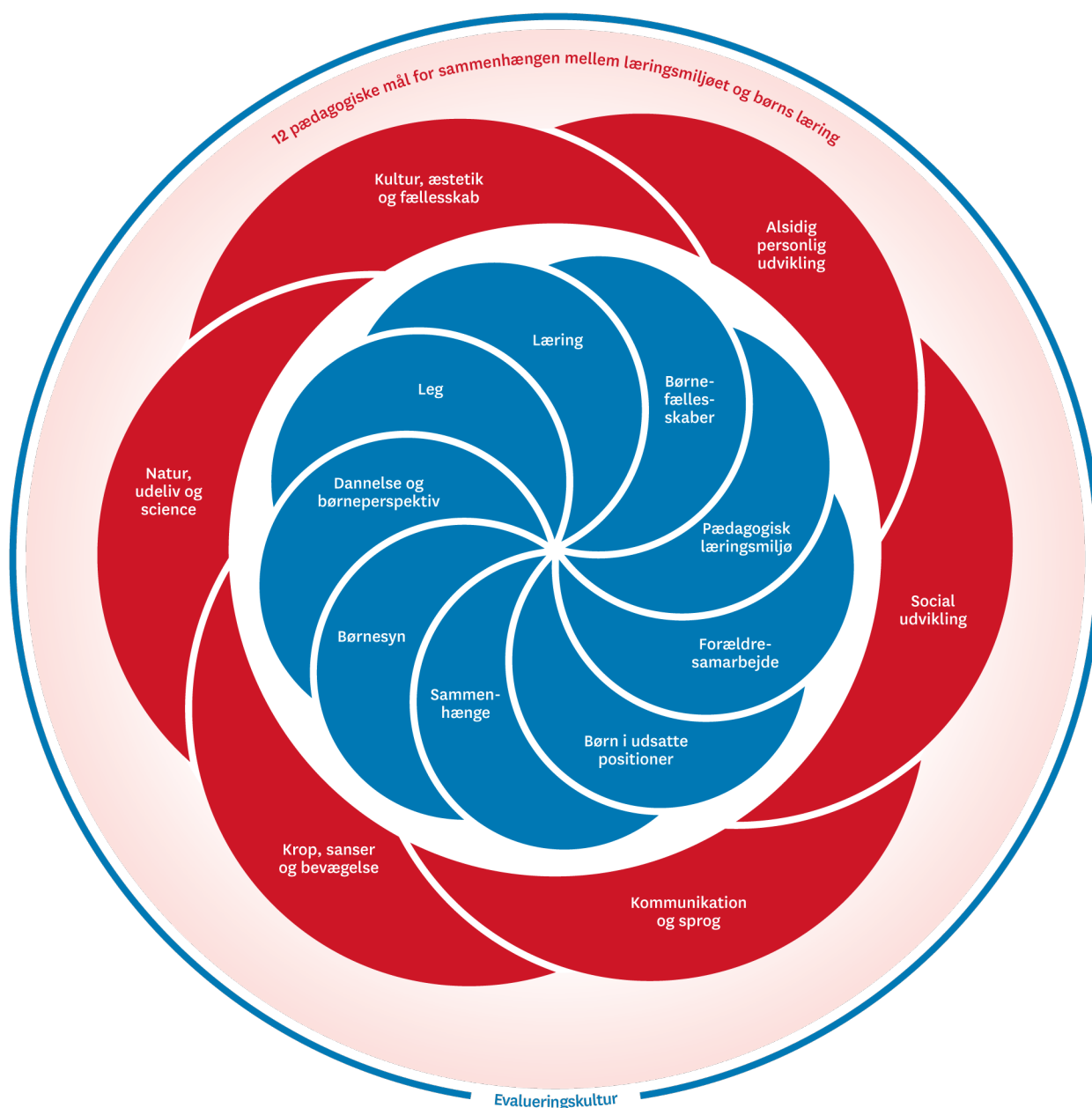


Pædagogisk læreplan for International School of Billund Kindergarten 2021/22



Den pædagogiske læreplan udgør rammen og den fælles retning for vores pædagogiske arbejde med børnenes trivsel, læring, udvikling og dannelse. Læreplanen er et levende dokument, som kort beskriver vores pædagogiske overvejelser og refleksioner med eksempler, der er retningsgivende for det daglige pædagogiske arbejde.

Ramme for udarbejdelse af den pædagogiske læreplan



Den pædagogiske læreplan udarbejdes med udgangspunkt i det fælles pædagogiske grundlag samt de seks læreplanstemaer og de tilhørende pædagogiske mål for sammenhængen mellem det pædagogiske læringsmiljø og børns læring.

Rammen for at udarbejde den pædagogiske læreplan er dagtilbudsloven og dens overordnede formålsbestemmelse samt den tilhørende bekendtgørelse. Loven og bekendtgørelsen er udfoldet i

publikationen [Den styrkede pædagogiske læreplan, Rammer og indhold](#). Publikationen samler og formidler alle relevante krav til arbejdet med den pædagogiske læreplan og er dermed en forudsætning for at udarbejde den pædagogiske læreplan. Derfor henvises der gennem skabelonen løbende til publikationen. På sidste side i skabelonen er der yderligere information om relevante inspirationsmaterialer.

Hvem er vi?

Historien

ISB Kindergarten er en afdeling af International School of Billund. Skolen åbnede dørene i august 2013 med lidt over 60 elever i børnehaven og indskolingen. I dag har vi tæt på 400 elever i alderen fra 3-16 år fordelt på børnehaven, indskolingen og mellemtrinnet. Omkring en tredjedel af vores elever er danske, mens resten kommer fra 50 forskellige lande i hele verden.

Placering

Med sin placering i hjertet af Billund, ved siden af Billund Centret og med udsigt til LEGO House, er ISB blevet en integreret del af lokalsamfundet, der bringer internationale og lokale danske familier sammen.

Børnehavens velholdte bygninger er bygget til formålet og har et veludstyret udendørsområde. Vi ligger ved siden af et lille skovområde og Skulpturpark Billund. Derudover har vi adgang til skolens ressourcer, såsom sportshal og -plads, bibliotek, kantine, musiklokale og teatersal.

Pensum

ISB's pensum, der indeholder en masse leg, bygger på faste uddannelsesmæssige rammer for den internationale studentereksamen, der giver eleverne et solidt og brugbart akademisk fundament. Vi er en autoriseret IB World School.

Vores mission

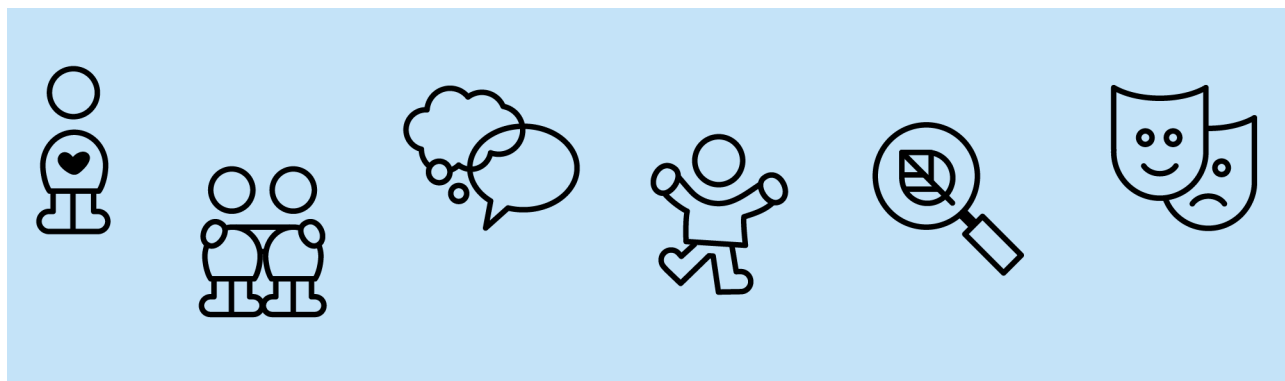
Ved at gøre LEG til en central del af indlæringen stimulerer ISB hvert barns naturlige lyst til at LÆRE.

Vores vision

At uddanne en gruppe af elever, der lærer hele livet, og som med deres mod, medfølelse og nysgerrighed er med til at skabe en bedre verden.

Børnehavens program

Børnehavens program udvikles og håndhæves, så det overholder kravene til både I.B.O.s Early Years-programmet og bestemmelserne i Dagtilbudsloven, som beskrevet i vores Pædagogiske Læringsplan. SPL's mål og de centrale elementer i EY PYP går godt i spænd og er her kombineret for at skabe en udførlig pædagogisk tilgang til børns velbefindende, indlæring og udvikling.



Pædagogisk grundlag



”Den pædagogiske læreplan skal udarbejdes med udgangspunkt i et fælles pædagogisk grundlag.”

”Det pædagogiske grundlag består af en række fælles centrale elementer, som skal være kendetegnende for den forståelse og tilgang, hvormed der skal arbejdes med børns trivsel, læring, udvikling og dannelse i alle dagtilbud i Danmark.”

”De centrale elementer er:

- **Børnesyn.** Det at være barn har værdi i sig selv.
- **Dannelse og børneperspektiv.** Børn på fx 3 og 4 år skal høres og tages alvorligt som led i starten på en dannelsesproces og demokratisk forståelse.
- **Leg.** Legen har en værdi i sig selv og skal være en gennemgående del af et dagtilbud.
- **Læring.** Læring skal forstås bredt, og læring sker fx gennem leg, relationer, planlagte aktiviteter, udforskning af naturen og ved at blive udfordret.
- **Børnefællesskaber.** Leg, dannelse og læring sker i børnefællesskaber, som det pædagogiske personale sætter rammerne for.
- **Pædagogisk læringsmiljø.** Et trygt og stimulerende pædagogisk læringsmiljø er udgangspunktet for arbejdet med børns læring.
- **Forældresamarbejde.** Et godt forældresamarbejde har fokus på at styrke både barnets trivsel og barnets læring.
- **Børn i udsatte positioner.** Alle børn skal udfordres og opleve mestring i lege og aktiviteter.
- **Sammenhæng til børnehaveklassen.** Sammenhæng handler blandt andet om at understøtte børns sociale kompetencer, tro på egne evner, nysgerrighed mv.”

”Loven fastsætter, at alle elementer i det fælles pædagogiske grundlag skal være udgangspunkt for arbejdet med den pædagogiske læreplan og dermed det pædagogiske arbejde med børns læring i dagtilbud.”

”Nogle elementer i form af fx børnesynet skal altid være til stede i det pædagogiske læringsmiljø. Andre elementer som fx arbejdet med at skabe en god overgang til børnehaveklassen kan være mere til stede i nogle sammenhænge end andre.”

Den styrkede pædagogiske læreplan, Rammer og indhold, s. 14

Børnesyn, Dannelse og børneperspektiv, Leg, Læring og Børnefællesskaber



Hos ISB KG har vi et holistisk syn på børns indlæring og udvikling, og vores ledende princip er alle børns velbefindende.

Vores børnesyn tager udgangspunkt i at opbygge en **anerkendende** og **respektfuld** relation til børn, hvor der tages højde for barnets personlige synspunkter og perspektiver. Vores pædagogiske fremgangsmåde er baseret på det enkelte barns færdigheder, de initiativer barnet tager, og hvad barnet er dygtig til, således at hvert barn bliver mødt positivt og respektfuldt.

Hos ISB er læring **baseret på leg** den førende pædagogiske tilgang. Det forventes, at alle børnehavens medarbejdere er **legeskammerater**, er **engagerede, energiske**, og at de tager **aktiv del** i børnenes leg.

Børnesyn

Vores syn på barnet er grundlaget for vores pædagogik.

At være barn har **en værdi i sig selv**. Børn har ret til at være børn, til at være unikke og til at udvikle sig i deres eget tempo. Børn har fra fødslen en **naturlig spørgelyst**. De har evnen til at lære om, interagere med og fortolke verden omkring dem. Fra fødslen har børn alle de mentale færdigheder, der er unikt egnet til disse tidlige indlærings- og udviklingsfaser. De er nysgerrige, **dygtige og handlekraftige**, har stort potentiale, færdigheder, præferencer og forståelse til læringsprocessen. Børn er **samfundsborgere** på lige fod med andre aldersgrupper.

Dannelse og børneperspektiv

Hos ISB Kindergarten er vores **pensum i konstant udvikling**, hvilket betyder, at vores planlægning styres af børnenes interesser og idéer.

Vi anerkender "medbestemmelse" som én af FN's rettigheder for børn, og det betyder, at barnets perspektiver inddrages i det pædagogiske arbejde. Når børn bliver hørt, får lov at vælge og tage ejerskab over områderne og tiden i børnehaven, styrker og beriger det deres læring. Barnets perspektiver og input værdsættes dagen igennem, både under aktiviteter og rutiner igangsat af voksne og under leg. Børnene kan f.eks. vælge eller komme med forslag til, hvad de vil lave og blive inddraget i, hvordan områderne udformes, eller hvilke ressourcer de vil bruge. Ved at observere børnenes leg og ved hjælp af uformelle samtaler finder vi ud af, hvad børnene er interesserede i eller undrer sig over, og så bruger vi det i vores planlægning.

Leg, Læring, Børnefællesskaber

Playful learning er en holdsport. Succes afhænger af en tillidsfuld børnehavekultur, hvor elever og voksne støttes i, at vi afprøver ideer sammen. Samværet er en betydningsfuld del af kulturen.

Vi tror på, at "Kids do well if they can." (*Ross Greene, Child Psychologist*)

I vores børnehave sikrer vi at alle børn:

- Trives og har de bedste udviklingsbetingelser. Uanset deres forudsætninger, kultur, religion eller alder skal de føle sig som en betydningsfuld del af børnefællesskabet.

- Vi tilpasser vores dagligdag, så alle børn kan være en del af børnefællesskabet.
- Vi tilbyder uforstyrret leg i klasserne, på tværs af klasserne og leg i mindre grupper. Vi prioriterer voksens deltagelse i legen.
- Vi fokuserer på den gode relation mellem voksne og børn og børnene imellem.

De centrale elementer i de tidlige års indlæring i PYP er leg, relationer, indlæringsområder og symbolsk udforskning og udtryk. Det fremgår af billedet ovenfor. Børnehavens medarbejdere understøtter disse funktioner ved at:

- planlægge tid til leg uden afbrydelser
- opbygge stærke relationer til børnene og deres familier
- oprette og vedligeholder responsive rum til leg
- tilbyde mange muligheder for symbolsk udforskning og udtryk

(The Early Learner i PYP, IBO 2020)

Pædagogisk læringsmiljø



Hvordan skaber vi hele dagen et pædagogisk læringsmiljø, der giver alle børn mulighed for at trives, lære, udvikle sig og dannes?

I vores K1-klasser, der er for børn i alderen 3-5 år, har vi tre grupper med op til 23 børn, hvor der til hver gruppe er tilknyttet fire personaler. I K2, vores "før-skole grupper", som er børn i alderen 5-6 år, har vi to grupper ligeledes med op til 23 børn, hvor der til hver er tilknyttet tre voksne.

Vores opdeling i små grupper med faste voksne tilknyttet giver børnene et rum, hvor relationer trygt og sikkert bliver opbygget.

I K1 grupperne kan de mindste børn bruge de større børn som rollemodeller i forhold til leg, sprog, det sociale og i forhold til at lære de daglige rutiner at kende.

I K2 grupperne arbejder man i løbet af året mere fokuseret og målrettet, med muligheder for at fordybe sig i forskellige projekter. På den måde støtter vi børnene i at være forberedte på overgangen til skole. Der er også mulighed for fælles leg på tværs af grupperne, både på fællesområderne indendørs og udendørs. Dette er med til at tilgodese børnenes generelle udvikling og giver børnene erfaring med at være en del af en større gruppe, samt at være sammen med andre børn og voksne.

Vores daglige rutiner er baseret på børnenes behov i grupperne. Vi sikrer, at der er afsat den relevante tid til leg, forskellige energiniveauer og plejerutiner som spisning, håndvask / toiletbesøg og hvile. Dagen planlægges, så der er plads til leg og aktiviteter, som både børn og voksne tager initiativ til.

Hvis det er muligt, er rutinerne fleksible, så vi har mulighed for at tilpasse dem til børnenes interesser og det, de brænder for. Dagens programmer tager højde for børnenes energiniveauer og emotionelle behov, som f.eks. tiden til at sige farvel til forældre, finde sig til rette om morgenen og bevidstheden om, at børn kan være trætte senere på dagen. Det er vigtigt, at dagens program deles med børnene, så de ved, hvad der skal ske, så de har mulighed for at foretage valg og komme med bidrag.

Daglige rutiner anses også for at være vigtige og meningsfulde læringstidspunkter for børn, efterhånden som de lærer at håndtere energiniveauer, afstemme deres egne behov i forhold til andre, dele og vente på, det er deres tur. At hjælpe med opgaver som at tælle fremmøde, at forberede frokosten og snacks eller blive klar til at komme udenfor giver mulighed for at øve finmotorik, sprog og matematik. Disse tidspunkter er også værdifulde for opbygning af relationer, både mellem personalet og de enkelte børn – og også som en gruppe.

Der er tidspunkter, hvor grupperne er adskilte og hvor de er sammen, eller hvor børnene frit kan blande sig med alle de andre børn i børnehaven.

Hver klasse har deres eget "stamklasseværelse" eller base. Det er her, de har gruppetid, spiser snacks, og mange af de målrettede aktiviteter igangsat af voksne finder sted, hvis det ikke finder sted udendørs. Grupperne bruger også tid med "åbne døre" i fællesområderne omkring børnehaven. Det har dog været begrænset i 2020/21 på grund af Covid-19. Fra 11:30-12:30 er alle grupper samlet udendørs, hvor der er mulighed for at lege på tværs af aldersgrupperne.

Samarbejde med forældre om børns læring



Hvordan samarbejder vi med forældrene om barnets og børnegruppens trivsel og læring?

Samarbejdet med forældrene begynder allerede før barnet starter i børnehaven. Vi holder et opstartsmøde, hvor forældrene har mulighed for at dele viden om deres barn, stille spørgsmål eller dele eventuelle bekymringer.

Forældrene er altid velkomne til at kontakte os i tilfælde af problemer, og hvis der er behov for det, kan vi arrangere et møde.

Når vi ikke er underlagt Covid-19-restriktioner, er forældrene velkomne indenfor i børnehaven. De inviteres til at deltage i events, sociale begivenheder eller komme ind for f.eks. at læse historier eller dele færdigheder, såsom kunst og håndværk, musik eller naturoplevelser.

I starten af hvert skoleår afholdes et informationsmøde for forældre om de tidlige år i PYP samt individuelle klasse-møder.

Vi afholder jævnligt "Parent Cafes" hvor forældre mødes uformelt/i workshopformat, med

børnehavens ledelse og relevante ressourcepersoner - afhængig af emnet. (Forældre indsender emner de ønsker diskuteret)

Forældre inviteres til to "forældrelegeaftaler" sammen med deres børn, så de kan opleve hvordan læring gennem leg foregår i børnehaven. Forældrene kan regelmæssigt se dokumentation for elevernes læring på Seesaw, der er en lukket portal, hvor der kan oprettes individuelle porteføljer til børnene, deles billeder, videoer og meddelelser om børnenes læring. Oplysninger om ugens aktiviteter sendes ud i et fredagsbrev fra klasselærerne med forslag til aktiviteter, forældrene kan lave med børnene derhjemme.

Vi benytter en vurdering af udvikling i den tidlige barndom, der ligner "Dialog", som bruges i danske børnehaver. Denne udfyldes af forældrene og lærerne og bruges som grundlag for skole-/hjem samtaler. Forældrene tilbydes en valgfri samtale med lærerne i oktober og skole-hjem-samtaler afholdes i december. I juni afholdes et møde, hvor eleverne deltager.

I slutningen af hvert skoleår modtager forældrene en rapport, der fortæller om børnenes udvikling og læring.

Vi har et rigtig godt samarbejde med forældrebestyrelsen (Kindergarten Parent Committee), der afholder møde seks gange i løbet af skoleåret.

Børn i udsatte positioner



Hvordan skaber vi et pædagogisk læringsmiljø, der tager højde for og involverer børn i udsatte positioner, så børnenes trivsel, læring, udvikling og dannelse fremmes?

De mindre grupper giver os et overblik over, hvor vi som nærværende voksne kan støtte op om barnets udvikling, og hvordan vi mere målrettet kan støtte op om barnets sociale, følelsesmæssige, sproglige eller motoriske udfordringer.

Vi fokuserer på at skabe overskuelige og inkluderende rammer: dele børnene op i mindre grupper så vi kan være fordybende og nærværende voksne, som kan støtte op om børn i udsatte positioner.

Det er vigtigt at sikre, at der er plads til forskellige behov, f.eks. plads til at være meget energisk og plads til at være stille, samt at vores daglige rutiner og områder er fleksible og tager højde for børnenes udviklingstrin og behov.

Som udgangspunkt er vi opmærksomme på ikke at trække et enkelt barn ud af fællesskabet for at lave en aktivitet. I stedet udvælger vi andre børn til aktiviteten sammen med det udsatte barn, så barnet føler sig set, hørt og forstået, samtidig med at det er en naturlig del af fællesskabet i aktiviteten/dagligdagen.

Sammenhæng til børnehaveklassen



Vores K2-klasser, der er for de 5- til 6-årige, fungerer som skolens "førskolegrupper", hvor ændringer i fokus og forventninger sker gradvist og er spredt over hele skoleåret fra august til juli. Børnene flyttes til P1-klasserne i starten af det følgende skoleår.

Gennem hele året i K2 opfordres børnene til at blive mere selvstændige. F.eks. skal de selv checke sig ind og ud af systemet på vores tablet, følges to og to uden en voksen for at hente snacks i køkkenet og blive mere selvhjulpne, når de er klar til det.

I K2 grupperne arbejder man i løbet af året mere fokuseret og målrettet, med muligheder for at fordybe sig i forskellige projekter. Der afsættes mere tid til gruppediskussioner og historielæsning, efterhånden som børnenes evne til at fokusere og koncentrere sig udvikles. Med støtte begynder de at lære at skifte mellem, hvornår det er tid til meget fysiske aktiviteter, og hvornår det er tid til at være stille og lytte.

I forbindelse med overgangen fra børnehave til skole har vi sørget for, at der er en god proces for både børnene og deres forældre. Hvert år samarbejder vi med lærerne i P1 (børnehaveklassen) om at planlægge overgangen fra børnehave til skole. Processen starter i april og indebærer blandt andet, at vi holder forældremøder, at børnehavebørnene besøger deres nye klasse, at de bliver vist rundt af personale og elever - både på skolen og i SFO-områderne - og at børnene fra børnehaveklassen skriver velkomstbreve og laver en film, der præsenterer børnehavebørnene for deres ny klasse.

Forældrene bliver også inviteret ind for at besøge P1 klasseværelserne og det område, de ligger i. I juni begynder børnehavebørnene at deltage i skolens After School Club/SFO sammen med en voksen fra børnehaven.

Børnehavebørnene bruger nogle dage på at besøge deres nye klasseværelse, og på at være med i musiktimer, idræt og billedkunst, så de kender både lærerne og lokalerne. P1-lærerne mødes med personale fra børnehaven for at tale om børnene og overdrage klasserne samt eventuelle igangsatte planer.

Børn med særlige behov bliver besøgt i børnehaven og observeret af skolens trivsels- og støttelærer samt deres kommende klasselærer, hvis man vurderer at det er nødvendigt. Endvidere afholder vi en Børnehavedimissionsfest for at fejre, at børnene afslutter deres tid i børnehaven og for at sige ordentligt farvel til dem.

P1 lærerne har endvidere brugt tid i deres PoP-studiegrupper på at se på overgangen mellem børnehave og børnehaveklasse og på at undersøge, hvordan det ændres på sine rutiner, tilgange, samt de fysiske rammer i klasseværelset, kan være med til at gøre overgangen lettere.

Øvrige krav til indholdet i den pædagogiske læreplan

Inddragelse af lokalsamfundet



Hvordan inddrager vi lokalsamfundet i arbejdet med at skabe pædagogiske læringsmiljøer for børn?

Samarbejde med lokalsamfundet har, pga Corona virus, selvsagt været vanskeliggjort det sidste skoleår. Vi håber, at vi snart igen kan styrke relationerne udadtil, have gæster på besøg og tage på udflugter. I forbindelse med vores Units of Inquiry involverer vi ofte lokalsamfundet, f.eks. med besøg i lufthavnen og brandstationen i forbindelse med K2s Unit of Inquiry om Transportmidler. Vi arbejder på fælles projekter i samarbejde med CoC, Capital of Children. For eksempel i forbindelse med K1s projekt om spiselige planter, hvor vi plantede spiselige planter i blomsterkasser rundt i Billund. Blomsterne blev efterfølgende vandet og passet af lokale butiksejere. Vi besøger jævnligt Billund Bibliotek, og deltager i deres arrangementer, f.eks. med musik og teater. Af og til besøger vi plejehjemmet ved siden af skolen, forærer beboerne tegninger børnene har lavet og synger sammen med beboerne. Vi vil gerne udvide dette samarbejde.

Arbejdet med det fysiske, psykiske og æstetiske børnemiljø



Hvordan integrerer vi det fysiske, psykiske og æstetiske børnemiljø i det pædagogiske læringsmiljø?

Læringsrum

En fundamental del af effektiv indlæring i de tidlige år i PYP er at skabe et sikkert, stimulerende og indbydende læringsrum, der fremmer lysten til at udforske, nysgerrighed, kreativitet, risikovillighed og læring gennem leg.

Der er tale om rum, hvor mulighed for autentiske læringsoplevelser har stor betydning, hvor børn anerkendes for deres viden, styrker og kompetencer som individer og som en del af en større gruppe. Der lægges bevidst vægt på disse rums udformning, formål og funktion som en sammenhæng, der understøtter tværfaglig indlæring, indlæring og viden ved hjælp af samarbejde, konceptuelle forståelser og færdigheder og muligheder for at handle.

Hos ISB skaber KG-pædagogerne sikre, stimulerende og indbydende læringsrum ved at:

- o tilbyde en række lettilgængelige materialer, der fremmer kreativiteten
- o arrangere og om-arrangere materialer som invitation til læring
- o skabe rum til rollespil, stabling af klodser, kreativ udfoldelse, udtryk gennem kunst osv.
- o tage højde for en række valg og muligheder for leg i grupper og individuelt
- o involvere eleverne i designet og udformningen af legeområder
- o skabe udstillinger, der viser elevernes læringsproces.

(The Early Learner i PYP, IBO 2020)

De seks læreplanstemaer



”Den pædagogiske læreplan skal udarbejdes med udgangspunkt i seks læreplanstemaer samt mål for sammenhængen mellem læringsmiljøet og børns læring.

Det skal fremgå af den pædagogiske læreplan, hvordan det pædagogiske læringsmiljø understøtter børns brede læring inden for og på tværs af de seks læreplanstemaer.”

Alsidig personlig udvikling

”Alsidig personlig udvikling drejer sig om den stadige udvidelse af barnets erfaringsverden og deltagelsesmuligheder. Det forudsætter engagement, livsduelighed, gåpåmod og kompetencer til deltagelse.”



Pædagogiske mål for læreplanstemaet:

1. Det pædagogiske læringsmiljø skal understøtte, at alle børn udfolder, udforsker og erfarer sig selv og hinanden på både kendte og nye måder og får tillid til egne potentialer. Dette skal ske på tværs af blandt andet alder, køn samt social og kulturel baggrund.
2. Det pædagogiske læringsmiljø skal understøtte samspil og tilknytning mellem børn og det pædagogiske personale og børn imellem. Det skal være præget af omsorg, tryghed og nysgerrighed, så alle børn udvikler engagement, livsduelighed, gåpåmod og kompetencer til deltagelse i fællesskaber. Dette gælder også i situationer, der kræver fordybelse, vedholdenhed og prioritering.

Hvordan understøtter vores pædagogiske læringsmiljø børnenes alsidige personlige udvikling?

Personlig udvikling er afhængig af en gradvis udvidelse af barnets verden af oplevelser og muligheder for at deltage. Det kræver engagement, robusthed, udholdenhed og udvikling af sociale kompetencer og kommunikationsfærdigheder.

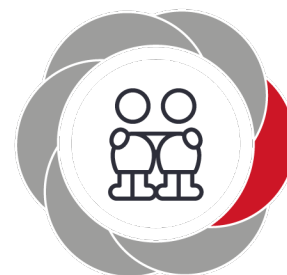
Omsorgsfulde og respektfulde relationer hjælper børn med at føle sig værdsatte og velkomne og støtter deres selvværd og positive selvidentitet.

Barnet	Pædagogen
Social og emotionel forståelse	
<ul style="list-style-type: none"> ● Være opmærksom på egne og andres følelser. ● Håndtere vrede og løse konflikter. ● Være selvbevidst og socialt bevidst. ● Være opmærksom på egen og andres indflydelse som medlem af en læringsgruppe. ● Vælge og udføre opgaver uafhængigt. ● Følge andres anvisninger. ● Følge rutiner i et klasseværelse. ● Dele ansvaret for beslutningstagning. 	<ul style="list-style-type: none"> ● Give eleverne tydelige muligheder for at øve og udvikle disse færdigheder, herunder (dramatisk) leg og spil. ● Give eleverne mulighed for at reflektere over deres sociale færdigheder. ● Reflektere over og give feedback på forskellige interaktioner og andre øjeblikke, de observerer. ● Give eleverne mulighed for se tingene i perspektiv. ● Bruge sproget fra læringsprofilen i samtaler og diskussioner og ved indgåelse af vigtige aftaler. ● Modellere de sociale færdigheder og det sprog, der bruges, når man skal hilse på hinanden, løse problemer, dele ressourcer osv.
Selvbeherskelse	
<p>Organisation</p> <ul style="list-style-type: none"> ● Vælge og udføre opgaver uafhængigt. ● Følge andres anvisninger. ● Følge rutiner i et klasseværelse. ● Dele ansvaret for beslutningstagning. <p>Opmærksomhed</p> <ul style="list-style-type: none"> ● Tage ansvar for eget velbefindende. ● Være opmærksom på sammenhængen mellem krop og sind. <p>Vedholdenhed</p> <ul style="list-style-type: none"> ● Udvide vedholdenhed i forbindelse med opgaveløsning. ● Bruge strategier til at løse problemer. ● Håndtere egne følelser. ● Håndtere følelser og løse konflikter. <p>Robusthed</p> <ul style="list-style-type: none"> ● Komme videre efter tilbageskridt. ● Komme sig over skuffelse. ● Vise evnen til at tilpasse sig nye situationer. 	<ul style="list-style-type: none"> ● Sørge for tilstrækkelig tid til uafbrudt leg. ● Støtte børnene, når der sker forandringer, ved at vise et skema og påmindelser, der tæller ned. ● Give mulighed for at mødes som medlemmer af en læringsgruppe. ● Involvere eleverne i planlægningen og organiseringen af læringsrum (herunder oprydning). ● Skabe en atmosfære, hvor læring ses som en proces med gradvis forbedring. ● Løbende reflektere over, hvordan de kan støtte elevernes handlekraft som motivation til at deltage. ● Udvikle deres færdigheder i at støtte eleverne i deres evne til selvbeherskelse (herunder fokus, hukommelse, håndtere følelser og træffe valg).

(The Early Learner i PYP, IBO 2020)

Årsgruppe	Overskrift på UOI	Den centrale idé / forestilling	UOI punktnedslag
K1	Amazing Me / Fantastiske mig	Hvordan vi ser ud? Alt det vi kan? Hvad vi kan lide eller ikke lide er med til at gøre os unikke.	<ul style="list-style-type: none"> ○ Hvordan vi ser ud ○ Alt det vi kan ○ Hvad vi kan lide eller ikke lide ○ Vores ligheder og forskelle

Social udvikling



”Social udvikling er udvikling af sociale handlemuligheder og deltagelsesformer og foregår i sociale fællesskaber, hvor børnene kan opleve at høre til, og hvor de kan gøre sig erfaringer med selv at øve indflydelse og med at værdsætte forskellighed.

Gennem relationer til andre udvikler børn empati og sociale relationer, og læringsmiljøet skal derfor understøtte børns opbygning af relationer til andre børn, til det pædagogiske personale, til lokal- og nærmiljøet, til aktiviteter, ting, legetøj m.m.”

Pædagogiske mål for læreplanstemaet:

1. Det pædagogiske læringsmiljø skal understøtte, at alle børn trives og indgår i sociale fællesskaber, og at alle børn udvikler empati og relationer.
2. Det pædagogiske læringsmiljø skal understøtte fællesskaber, hvor forskellighed ses som en ressource, og som bidrager til demokratisk dannelse.

Hvordan understøtter vores pædagogiske læringsmiljø børnenes sociale udvikling?

Herunder, hvordan vores pædagogiske læringsmiljø:

- Understøtter de to pædagogiske mål for temaet Social udvikling
- Tager udgangspunkt i det fælles pædagogiske grundlag
- Ses i samspil med de øvrige læreplanstemaer.

Børns sociale færdigheder opnås og udvikles i sociale fællesskaber, hvor børn oplever at høre til, have indflydelse og lærer at værdsætte forskellighed.

Barnet	Pædagogen
Social og følelsesmæssig intelligens (overlappning fra personlig udvikling)	
<ul style="list-style-type: none">● Være opmærksom på egne og andres følelser.● Håndtere vrede og løse konflikter.● Være selvbevidst og socialt bevidst.● Være opmærksom på egen og andres indflydelse som medlem af en læringsgruppe.	<ul style="list-style-type: none">● Give eleverne tydelige muligheder for at øve og udvikle disse færdigheder, herunder (dramatisk) leg og spil.● Give eleverne mulighed for at reflektere over deres sociale færdigheder.● Reflektere over og give feedback på forskellige interaktioner og andre øjeblikke, de observerer.● Give eleverne mulighed for se tingene i perspektiv.● Bruge sproget fra læringsprofilen i samtaler og diskussioner og ved indgåelse af vigtige aftaler.● Modellere de sociale færdigheder og det sprog, der bruges, når man skal hilse på hinanden, løse problemer, dele ressourcer osv.
Interpersonelle relationer Øve empati og omsorg for andre. Lytte opmærksomt til andre. Udvide respekt over for andre. Udvide samarbejdsvilje i en gruppe: dele, skiftes. Hjælpe andre.	

(The Early Learner in the PYP, IBO 2020)

Relevant Unit of Inquiry (UOI):

Alders-gruppe	Overskrift på UOI	Den centrale idé/forestilling	UOI punktnedslag
K1	Familie	Min familie hjælper mig med at vokse og udvikle mig på mange måder.	<ul style="list-style-type: none">○ Forskellige måder familier er struktureret på○ Roller og ansvar i familier○ Hvordan vores roller ændrer sig over tid
K2	Venner	Venskaber har indflydelse på udvikling, helbred og trivsel.	<ul style="list-style-type: none">○ Hvordan man udvikler og vedligeholder venskaber○ Delt værdier i et venskab○ Ens ansvar som ven
K2	Transportation	Transportation has a large impact on a community.	<ul style="list-style-type: none">○ Forskellige transportmidler○ Formålene med forskellige transportmidler○ Måder miljø og transportmidler har indflydelse på hinanden

Kommunikation og sprog

”Børns kommunikation og sprog tilegnes og udvikles i nære relationer med barnets forældre, i fællesskaber med andre børn og sammen med det pædagogiske personale.

Det centrale for børns sprogtilegnelse er, at læringsmiljøet understøtter børns kommunikative og sproglige interaktioner med det pædagogiske personale. Det er ligeledes centralt, at det pædagogiske personale er bevidst om, at de fungerer som sproglige rollemodeller for børnene, og at børnene guides til at indgå i fællesskaber med andre børn.”



Pædagogiske mål for læreplanstemaet:

1. Det pædagogiske læringsmiljø skal understøtte, at alle børn udvikler sprog, der bidrager til, at børnene kan forstå sig selv, hinanden og deres omverden.
2. Det pædagogiske læringsmiljø skal understøtte, at alle børn opnår erfaringer med at kommunikere og sprogliggøre tanker, behov og ideer, som børnene kan anvende i sociale fællesskaber.

Hvordan understøtter vores pædagogiske læringsmiljø børnenes kommunikation og sprog?

Sprogudvikling og leg

Når børn starter i skolen, har de komplekse sprogkunderskaber, erfaring og meningsdannende strategier med sig fra deres tidlige år hjemme. Børn bruger sprog til at:

- o udforske
- o undersøge
- o stille spørgsmål
- o forudse
- o dele
- o granske
- o reflektere

på en vedvarende og bevidst måde i omgivelser, der støtter samarbejde.

Børn bruger leg til at skabe mening, forstå verden og til at udvikle deres sprog og symbolske kompetencer. De deler personlige erfaringer og oplevelser gennem snak, leg, delte historier og samarbejdsbaseret udforskning. Ved at lytte opmærksomt registrerer pædagogerne børnenes sprogkunderskaber og kan planlægge og skabe læringsoplevelser, der udvider børnenes sproglige færdigheder.

Når små børn er involveret i dramatisk og samarbejdende leg, bliver sproget mere komplekst, da det omfatter forhandlingsroller, og at man skiftes til at formidle ønsker og imødekomme andres behov. Små børn bruger ofte indre tale til at lege med elementer af sprog, samtidig med at de konsoliderer forståelsen af opgaver og relationer, som de er involveret i. Pædagoger støtter sproginlæring ved at give muligheder for fysisk bevægelse, fantasifuld og samarbejdende leg.

Små børn har en naturlig nysgerrighed, og ved at interagere med forskellige materialer udvikler de det sprog, der er nødvendigt for at dele deres forståelse af den fysiske verdens egenskaber og adfærd. Pædagoger modellerer sproget i henhold til disse udforskninger via italesættelse og ved at bruge observationer vedrørende barnets interesser til at sikre et responsivt læringsmiljø.

Historier giver særlige muligheder for at udvikle sprogforståelse og danner grundlaget for læse- og skrivefærdigheder. Når små børn påtager sig en rolle og leger med elementer i en historie, øges forståelsen og forståelsen af trykte medier. Sange og rim ledsaget af handlinger, der understøtter udviklingen af begreber, sætningsstruktur og ordforråd sammen med fonemisk og grafemisk bevidsthed og hukommelse. Små børn nyder leg med lyde, stemmer og sjove lyde og lege med grammatiske konstruktioner, såsom at gentage mønstre, erstatte ord, stille spørgsmål, gentage lister med ord, tal og bogstaver.
(The Early Learner i PYP, IBO 2020)

Sproginlæring gennem leg, under leg og med historie, sang, grafik, daglige rutiner og kontekst til det virkelige liv er også den bedste måde for os at støtte vores flersprogede børn, der lærer engelsk som et ekstra sprog.

Læse- og skrivefærdigheder introduceres på måder, der er relevante og meningsfulde for børnene, og i individuelle tempi. Nogle børn er meget interesserede i bogstaver og elsker at udforske, at læse og skrive gennem leg. Pædagogerne forsøger at støtte børnenes udvikling ved at give dem muligheder for at bruge deres læse- og skrivefærdigheder, når det passer. Mange børn er interesserede i at lære de bogstaver, der er i deres navn, samt deres venners og familiens navne. Andre børn er ikke interesserede i bogstaver på dette stadie af deres udvikling og vælger at udforske andre ting. Vi støtter og anerkender deres valg. Tal-genkendelse og bogstav-lydforbindelser (fonetik) introduceres i K2, men er ikke et primært fokus, før børnene starter i P1.

Krop, sanser og bevægelse



”Børn er i verden gennem kroppen, og når de støttes i at bruge, udfordre, eksperimentere, mærke og passe på kroppen – gennem ro og bevægelse – lægges grundlaget for fysisk og psykisk trivsel.

Kroppen er et stort og sammensat sansesystem, som udgør fundamentet for erfaring, viden, følelsesmæssige og sociale processer, ligesom al kommunikation og relationsdannelse udgår fra kroppen”.

Pædagogiske mål for læreplanstemaet:

1. Det pædagogiske læringsmiljø skal understøtte, at alle børn udforsker og eksperimenterer med mange forskellige måder at bruge kroppen på.
2. Det pædagogiske læringsmiljø skal understøtte, at alle børn oplever krops- og bevægelsesglæde både i ro og i aktivitet, så børnene bliver fortrolige med deres krop, herunder kropslige fornemmelser, kroppens funktioner, sanser og forskellige former for bevægelse.

Hvordan understøtter vores pædagogiske læringsmiljø udviklingen af børnenes krop, sanser og bevægelse?

FYSISK UDVIKLING

Børn oplever verden gennem kroppen, og når de støttes i at bruge, udfordre, eksperimentere, føle og passe på deres kroppe – gennem stilhed og bevægelse – lægges grundlaget for fysisk og psykisk velvære.

Kroppen er et komplekst forbundet sanseapparat, der er grundlaget for vores oplevelse af og viden om verden omkring os. Vores emotionelle og sociale processer, og også vores evne til at kommunikere og danne relationer, stammer fra kroppen.

(The Early Learner i PYP, IBO 2020)

Vi arbejder med hele kroppen - hele dagen. Finmotorikken dyrkes med forskellige materialer såsom modeller-voks, perler, byggesæt, LEGO klodser, brug af sakse, pensler, blyanter, farver etc.

Vi arbejder bevidst med sanserne og har mange forskellige aktiviteter, hvor sanserne er i brug - duft, smag, lyde og det taktile.

Vi sikrer at alle børnene er udenfor flere gange dagligt - i skov, på tur eller på legepladsen. På legepladsen har børnene mulighed for at udfolde sig fysisk på mange måder. Der er blandt andet klatrestativer, gynger, moon cars, cykler, ujævnt terræn, sand, vand, jord, fliser, bakker, bolde, etc.

Alle grupper er i hallen mindst en gang om ugen. Her arbejder vi bevidst med grovmotorik og har forskelligt udstyr til at understøtte arbejdet. Vi arbejder på at selvstændiggøre børnene igennem vores daglige rutiner og træner blandt andet at tage tøj af/på, vaske fingre, bruge bestik, hælde vand op til frokost, og så videre.

Professionel Udvikling 2020/21

For at støtte personalet inden for dette område, har vi udbudt et certificeringskursus fra DGI - en non profitorganisation i Danmark - der arbejder for at fremme fysisk aktivitet, sport og fitness.

Et kursus med fem moduler for alle personaler medfører DGI certificering.

Opbygning af en vidensbase: (Viden om kroppen, motoriske færdigheder, hvordan man bruger udendørsområderne, motiverende miljøer, færdigheder i forhold til holistisk udvikling), gennem praktiske idéer og lege der opmuntrer til en legende tilgang til pædagogik og til at alle personaler er en del af den.

Natur, udeliv og science



”Naturoplevelser i barndommen har både en følelsesmæssig, en kropslig, en social og en kognitiv dimension.

Naturen er et rum, hvor børn kan eksperimentere og gøre sig de første erfaringer med naturvidenskabelige tænke- og analysemåder. Men naturen er også grundlag for arbejdet med bæredygtighed og samspillet mellem menneske, samfund og natur.”

Pædagogiske mål for læreplanstemaet:

1. Det pædagogiske læringsmiljø skal understøtte, at alle børn får konkrete erfaringer med naturen, som udvikler deres nysgerrighed og lyst til at udforske naturen, som giver børnene mulighed for at opleve menneskets forbundethed med naturen, og som giver børnene en begyndende forståelse for betydningen af en bæredygtig udvikling.
2. Det pædagogiske læringsmiljø skal understøtte, at alle børn aktivt observerer og undersøger naturfænomener i deres omverden, så børnene får erfaringer med at genkende og udtrykke sig om årsag, virkning og sammenhænge, herunder en begyndende matematisk opmærksomhed.

Hvordan understøtter vores pædagogiske læringsmiljø, at børnene gør sig erfaringer med natur, udeliv og science?

At være udenfor hver dag - i alle slags vejr - er vigtigt for os i børnehaven på ISB. Vi bruger vores legepladser, hvor børn kan udforske og lege med naturlige materialer såsom sand, vand, sten, blade og pinde, ligesom de kan finde små dyr og insekter, samt observere skiftende vejr og årstider. Der er også afsat tid til udendørs aktiviteter som at lave bål, lave mad, og bygge huler.

Vi bruger regelmæssigt den omkringliggende skov, hvor børnene kan udforske og gå på opdagelse samt opleve at være en del af naturen. Nogle aktiviteter bliver sat i gang af de voksne, for eksempel at lede efter noget eller lege en leg. Andre aktiviteter bliver startet spontant af børnene, måske på grund af noget de har fundet, eller det kan være en spontan leg der opstår, mens vi er ude i naturen. Vores fokus er på at observere, være nysgerrige, at undersøge, bruge alle vores sanser, at der er forskellige energiniveauer, samt at glædes og at undre sig.

Det at undersøge er en vigtig del af udforskende læring og leg, hvor børn bruger naturlige materialer, forskellige løse materialer og sensorisk leg, konstruktionsmaterialer, bolde, køretøjer osv. til at udforske og eksperimentere med hvordan verden fungerer. For eksempel ved at bygge tårne eller broer, ramper og kuglebaner, lege med vand, blande materialer, kaste og lade ting falde, rulle, fylde op, tømme og hælde. Billedkunst skaber også muligheder for at eksperimentere, blande farver og ændre på materialer. Lysborde, lommelygter, farvede linser og spejle giver også mulighed for at udforske lys og farver.

Relevante Units of Inquiry (UOI)

Aldersgruppe	Overskrift på UOI	Den centrale idé / Forestilling	UOI punktnedslag
K1	Plants	Planter er vigtige for vores liv	<input type="radio"/> Forskellige plantetyper <input type="radio"/> En plantes livscyklus <input type="radio"/> Vores ansvar for planter

K1	Dyr	Vi deler vores verden med andre væsener og skal passe på dem.	<input type="radio"/> Forskellige dyr og hvor de lever. <input type="radio"/> Måder vi kan dele verden med andre levende væsener. <input type="radio"/> Hvorfor skal vi passe på vores jord?
K1	Materialer	Materialer har forskellige egenskaber og har forskellig anvendelse.	<input type="radio"/> Forskellige materialer – hvordan ser de ud? OF hvordan føles de? <input type="radio"/> Hvordan forskellige materialer kan bruges. <input type="radio"/> Hvordan kan vi ændre materialer?
K1	Farver	Hvordan kan vi udtrykke os selv ved brugen af farver.	<input type="radio"/> Udtryk dig selv med farver. <input type="radio"/> Brug lys og skygger til at udforske og lege med farver. <input type="radio"/> Måden farver kan bruges til at lave kunst.
K2	Life Cycles	Alle levende ting gennemgår ændringsprocesser/cykluser	<input type="radio"/> Hvordan levende ting udvikler sig <input type="radio"/> Levende tings behov <input type="radio"/> Ligheder og forskelle på levende ting <input type="radio"/> Konsekvenser ved at bryde Cyklussen

Kultur, æstetik og fællesskab

”Kultur er en kunstnerisk, skabende kraft, der aktiverer børns sanser og følelser, ligesom det er kulturelle værdier, som børn tilegner sig i hverdagslivet.

Gennem læringsmiljøer med fokus på kultur kan børn møde nye sider af sig selv, få mulighed for at udtrykke sig på mange forskellige måder og forstå deres omverden.”



Pædagogiske mål for læreplanstemaet:

1. Det pædagogiske læringsmiljø skal understøtte, at alle børn indgår i ligeværdige og forskellige former for fællesskaber, hvor de oplever egne og andres kulturelle baggrunde, normer, traditioner og værdier.
2. Det pædagogiske læringsmiljø skal understøtte, at alle børn får mange forskellige kulturelle oplevelser, både som tilskuere og aktive deltagere, som stimulerer børnenes engagement, fantasi, kreativitet og nysgerrighed, og at børnene får erfaringer med at anvende forskellige materialer, redskaber og medier.

Hvordan understøtter vores pædagogiske læringsmiljø, at børnene gør sig erfaringer med kultur, æstetik og fællesskab?

Et samlande element der går igen i alle IBs programmer er IBs *læringsprofil* (IB Learner Profile). Læringsprofilen er ti forskellige kvaliteter, der beskriver, hvad der kræves for at være en del af - og med til - at skabe en bedre og mere fredelig verden. Fire af disse vigtige kvaliteter er at være principfast, åbensindet, en god kommunikator og omsorgsfuld. Vi opfordrer også børn til at være ansvarlige og til at handle - på deres eget niveau. På denne måde er Børnehaven på ISB med til at opmuntre børnene til at være en del af fællesskabet og til at sætte sig mål og arbejde sammen for at nå dem - som en del af demokratiet.

Mål og handlinger initieret af børn kan være alt, fra at passe på de materialer vi har i Børnehaven, at være god mod sine venner og at være god til at lytte - til handlinger uden for skolen, som f.eks. at tage en tur i skoven for at samle skrald.

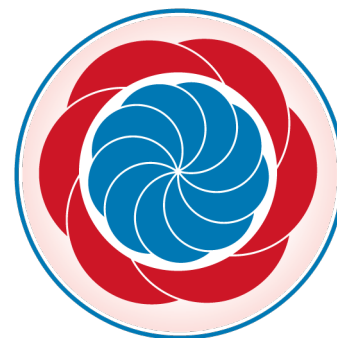
Som del af en International skole i Danmark er fællesskab er vigtigt for os. Vi bestræber os på at fejre og fortælle om de kulturelle traditioner, der findes på skolen, ligesom vi også fejrer danske traditioner - såsom jul, fastelavn, og andre begivenheder i løbet af året. Som tiden går, har vi fået vi opbygget mange stærke skoletraditioner.

Forældre bliver inviteret på besøg for at fortælle om særlige begivenheder, enten i deres barns klasse, eller for hele skolen. Det kunne f.eks. være om Diwali, Hanukkah, japanske 'dreng' og 'pige'- dage, halloween.

Relevante Units of Inquiry (UOI)

Aldersgruppe	Overskrift på OUI	Den centrale idé / forestilling	UOI punktnedslag
K1	Historier	Historier er en måde man kan udtrykke sig på	<ul style="list-style-type: none"> o Historier fra hele verden o Forskellige måder at dele en historie på o At finde meningen med en historie
K1	Legetøj	Leg og legetøj reflekterer ændringer i tiden.	<ul style="list-style-type: none"> o Forskellige slags legetøj o Hvordan legetøj ændrer sig over tid o Hvordan legetøj kan bruges på forskellige måder
K2	Musik og dans	Over hele verden udtrykker mennesker sig gennem musik og dans.	<ul style="list-style-type: none"> o Musik og dans er måder man kan udtrykke sig på o Forskelle og ligheder i musik og dans verden over o Struktur og mønstre i musik og dans

Evalueringsskultur



På ISB arbejder vi løbende med evalueringer. Der foregår ugentligt evalueringer i hver klasse og på PYP-møder arbejdes der også løbende med evalueringer. Vi er opmærksomme på at inddrage relevante perspektiver og have fokus på børne- og forældreinddragelse i vores evalueringssprocesser. Vi har en systematisk evalueringsskultur, hvor vi vurderer og reflekterer over vores arbejde sammen.

Hos os skaber en evaluering hurtigt ændringer, hvis der er behov for det. Hos os kan en evaluering være på individuelt plan, gruppeplan eller som helhedsindsats i børnehaven eller skolen. Evaluering er med til at ændre vaner og hjælper os med at se de uanede muligheder.

Til evaluering anvender vi flere forskellige redskaber som f.eks. KIDS, observationer fra fagpersonale, videooptagelser, LP, smitte-model mv. Alt sammen for at vurdere og optimere den pædagogiske indsats der er med til at fremme indsatsen omkring den styrkede pædagogiske læreplan.

Det er ikke et lovkrav at beskrive dagtilbuddets dokumentations- og evalueringspraksis i den pædagogiske læreplan, men det kan være en fordel i udarbejdelsen af læreplanen at forholde sig til den løbende opfølgning og evaluering af indholdet i læreplanen.

Her kan I finde yderligere inspiration til arbejdet med den pædagogiske læreplan

Til at understøtte og inspirere jeres videre arbejde med den styrkede pædagogiske læreplan er der udviklet en række øvrige materialer. Alle inspirationsmaterialer – nuværende og kommende – kan findes på www.emu.dk/dagtilbud



Redskab til selvevaluering er en ramme til systematisk at analysere jeres praksis inden for centrale områder i den styrkede pædagogiske læreplan.



Redskab til forankringsproces indeholder fem tilgange til, hvordan I kan arbejde med forandring og forankring af et stærkt pædagogisk læringsmiljø.



Film introducerer indholdet i og illustrerer hovedpointer fra publikationen *Den styrkede pædagogiske læreplan*.



Forskellige tematiske materialer dykker ned i viden om et tema og giver inspiration til dialog og handling. Her er bl.a. materialer om evaluerende pædagogisk praksis, som understøtter en systematisk tilgang til det at evaluere.

Der offentliggøres løbende nye temaer.

Alle materialer kan findes på www.emu.dk/dagtilbud



BØRNE- OG
UNDERVISNINGSMINISTERIET

Pædagogisk læreplan

© 2019
Danmarks Evalueringsinstitut og
Børne- og Socialministeriet

Citat med kildeangivelse er tilladt

Design: BGRAPHIC